

淮北统计月报

2020 · 7



淮北市统计局 编印
国家统计局淮北调查队

目 录

1-7 月份全市经济运行情况简析·····	1
全市主要经济指标完成情况·····	3
全市主要经济指标增长趋势图·····	4
近年 1-7 月全市主要指标增长比较·····	6
规模以上工业增加值·····	7
规模以上工业产品销售率·····	8
规模以上工业主要产品产量·····	9
独立核算工业企业经济效益·····	10
战略性新兴产业产值·····	11
四基一高一大大·····	12
全社会用电量·····	13
固定资产投资·····	14
房地产投资·····	15
限额以上消费品零售额·····	16
外经、外贸·····	17
财政·····	18
金融·····	19
居民消费价格指数·····	20
部分商品价格·····	21
各县区主要经济指标·····	22
全省及各市主要经济指标·····	27
2020 年 1-6 月全省 61 个县主要指标统计表·····	43
2020 年 1-6 月全省 44 个区主要指标统计表·····	49





1-7 月份全市经济运行情况简析

一、规模以上工业增加值

1-7 月份，全市规模以上工业增加值同比下降 0.1%，全省第 14 位。

二、战略性新兴产业产值

1-7 月份，全市战略性新兴产业产值同比增长 11.2%，全省第 8 位。

三、高新技术产业增加值

1-7 月份，全市高新技术产业增加值同比增长 3.5%，全省第 13 位。

四、固定资产投资

1-7 月份，全市固定资产投资同比增长 2.7%，全省第 9 位。其中，项目投资增长 0.9%；房地产投资增长 5.4%。

五、工业技术改造投资

1-7 月份，全市工业技术改造投资同比增长 8.3%，全省第 1 位。

六、限额以上消费品零售额

1-7 月份，全市实现限额以上消费品零售额 65.3 亿元，同比下降 0.1%，全省第 6 位。

七、财政收支

1-7 月份，全市实现财政收入 95.4 亿元，同比下降 5.7%，全省第 7 位。其中，税收收入完成 77.1 亿元，同比下降 10.4%，非税收入 18.3 亿元，同比增长 20.9%；

财政支出 100.2 亿元，同比下降 2.6%，全省第 6 位。

八、金融业相关指标

7 月末，全市金融机构人民币存款余额同比增长 9.7%，金融机构人民币贷款余额同比增长 15.3%。

九、外贸进出口总额

1-7 月份，全市实现外贸进出口总额 56766 万美元，同比增长 28.6%，增速居全省第 3 位。

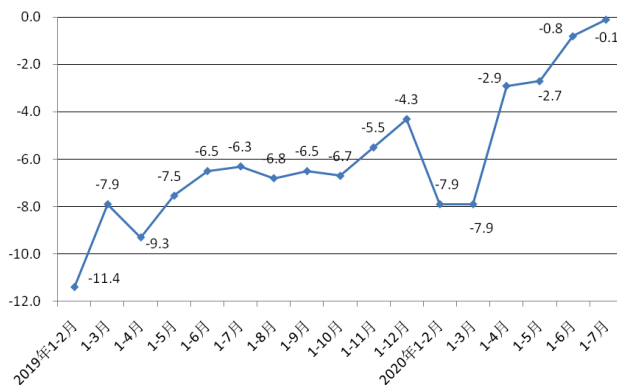


全市主要经济指标完成情况

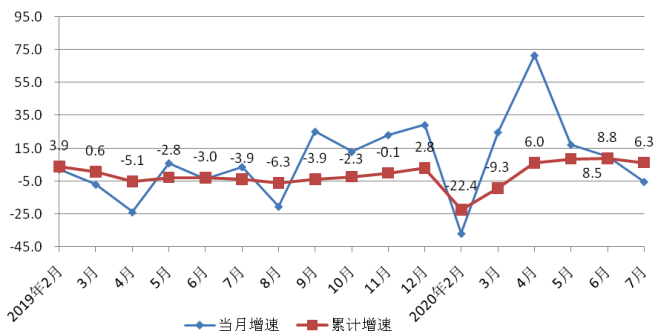
指标名称	1-5月 累计	累计比 上年同期 ±%
一、规模以上工业增加值(亿元)	-	-0.1
规模以上工业产品产销率(%)	92.5	-3.49个百分点
高新技术产业增加值(亿元)	-	3.5
战略性新兴产业产值(亿元)	-	11.2
二、固定资产投资总额(亿元)	-	2.7
#工业投资(亿元)	-	2.9
#项目投资(亿元)	-	0.9
房地产投资(亿元)	122.4	5.4
三、财政收入(亿元)	95.4	-5.7
#地方财政收入(亿元)	52.8	-1.3
财政支出(亿元)	100.2	-2.6
四、外贸进出口总额(万美元)	56766	28.6
#出口总额(万美元)	51364	29.8
五、实际利用外资(万美元)	22426	2.2
六、限额以上消费品零售额(亿元)	65.3	-0.1
七、金融机构人民币存款余额(亿元)	1655.8	9.7
#住户存款(亿元)	967.3	11.4
金融机构人民币贷款余额(亿元)	1220.1	15.3
八、全社会用电量(亿千瓦时)	39.4	3.1
#工业用电量(亿千瓦时)	25.6	6.3
九、居民消费价格指数(上年同期为100)	104.1	4.1

全市主要经济指标增长趋势图

图一：2019年以来全市规模以上工业增加值增速（%）

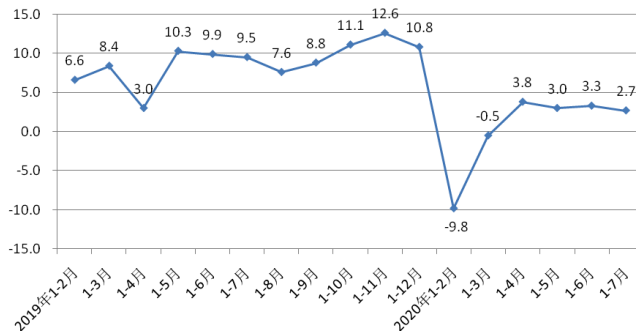


图二：2019年以来全市工业用电量增速（%）

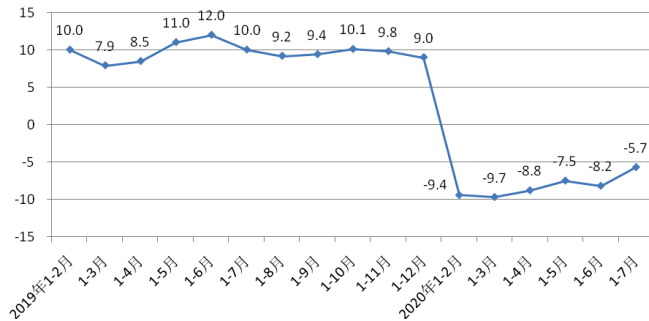




图三：2019 年以来全市固定资产投资增速 (%)



图四：2019 年以来全市财政收入增速 (%)



近年 1-7 月全市主要指标增长比较

单位：%

指标名称	2017 年 1-7 月	2018 年 1-7 月	2019 年 1-7 月
一、规模以上工业增加值	6.0	2.5	-6.3
二、固定资产投资总额	9.4	7.2	9.5
#工业投资	13.3	15.4	0.8
#项目投资	6.3	0.7	-1.8
房地产开发投资	41.5	40.0	33.1
三、财政收入	16.6	22.0	10.0
#地方财政收入	-5.2	12.8	10.6
财政支出	0.9	25.9	6.8
四、外贸进出口总额	61.5	29.0	7.1
#出口总额	68.4	29.2	1.4
五、实际利用外资	-2.2	-42.0	-9.5
六、限额以上消费品零售额	7.2	12.5	13.0
七、金融机构存款增加额（亿元）	118.1	94.4	84.9
金融机构贷款增加额（亿元）	71.6	59.6	140.2
八、居民消费价格指数	0.9	2.1	2.0



规模以上工业增加值

指标名称	7月比 上年同期±%	1-7月累计 比上年同期 ±%
一、工业增加值情况		
工业增加值总计	3.6	-0.1
#国有及国有控股企业	0.3	1.9
#大中型工业企业	3.8	3.0
按经济类型分		
#国有企业	-2.6	0.9
集体企业	11.2	-12.0
股份制企业	4.2	0.7
外商及港澳台投资企业	-5.3	-1.4
二、主要行业工业增加值情况		
煤炭行业	3.1	3.4
电力行业	-11.7	-4.6
煤化工业	16.3	12.4
机械制造	2.0	-7.7
食品工业	-3.1	-9.8
#农副食品加工	-5.5	-9.3
食品制造	3.1	-3.0
饮料制造业	-2.0	-10.9
纺织服装	-4.2	-11.3
建材行业	-1.2	2.8

规模以上工业产品销售率

单位:%

指标名称	7月	1-7月 平均	累计比上年 同期增减 (百分点)
全 市	92.89	92.45	-3.49
#国有控股企业	88.33	90.57	-5.53
#大中型工业企业	87.30	87.46	-5.60
按经济类型分			
国有企业	100.00	100.00	持平
集体企业	100.00	100.00	持平
股份制企业	92.72	92.71	-3.73
外商及港澳台商企业	88.68	75.45	-2.56
其它经济类型企业	99.76	99.71	0.12



规模以上工业主要产品产量

指标名称	7月	1-7月累计	累计比上年同期 ±%
原煤（万吨）	311.5	2173.6	-3.0
洗精煤（万吨）	110.9	736.3	-7.1
发电量（亿千瓦时）	14.3	111.0	-10.5
小麦粉（吨）	107237	643902	0.3
饲料（吨）	58492	374594	2.3
饮料酒（千升）	1857	14306	-22.8
白酒（折65度商品量）（千升）	1790	13970	-23.1
纱（吨）	3781	26399	-8.1
服装（万件）	251.1	1574.8	-57.3
焦炭（万吨）	40.0	248.6	9.3
水泥（万吨）	50.3	363.4	-15.0
日用玻璃制品（吨）	6798	23895	-13.8

独立核算工业企业经济效益

单位:万元

指标名称	1-6 月	累计比 上年同期 ±%
企业单位数 (个)	609	-
#亏损企业数 (个)	109	上年同期 109 个
营业收入	575.7	-11.0
资产总计	1784.9	5.8
流动资产平均余额	627.9	8.6
应收票据及应收帐款	105.4	30.8
产成品库存	37.5	26.8
负债总额	982.4	3.5
资产负债率 (%)	55.0	-1.3 个百分点
利润总额	51.3	-21.8
亏损企业亏损额	4.3	-17.2



战略性新兴产业产值

单位:万元

指标名称	7月当月 比上年同期±%	1-7月累计比 上年同期±%
总产值	21.1	11.2
#新一代信息技术产业	-5.6	5.2
高端装备制造产业	24.2	-11.5
新材料产业	72.8	53.6
生物产业	3.8	-9.3
新能源汽车产业	40.6	36.4
新能源产业	13.7	5.7
节能环保产业	-19.7	-14.5

四基一高一大大

指标名称	1-7 月累计比上年同期±%
四基一高产业产值	-3.2
铝基产业产值	5.4
硅基产业产值	-1.0
碳基产业产值	0.4
生物基产业产值	-3.0
高端装备制造业	-14.3
大数据产业营业收入（1-6 月）	2.2



全社会用电量

单位:亿千瓦时

指标名称	7月	当月增长 (%)	1-7月累 计	累计比 上年同期 ±%
全社会用电量	6.21	-1.9	39.43	3.1
全行业用电量	5.17	-2.7	32.21	4.9
第一产业	0.10	45.6	0.56	36.1
第二产业	4.13	-5.2	26.15	6.2
工业用电量	4.04	-5.4	25.65	6.3
建筑业用电量	0.09	7.0	0.51	2.7
第三产业	0.94	5.2	5.50	-2.8
交通运输、仓储和邮政业	0.07	0.1	0.48	17.0
信息传输、软件和信息技术服务 业	0.06	11.9	0.39	6.1
批发和零售业	0.32	9.5	1.63	-5.2
住宿和餐饮业	0.06	2.2	0.31	-13.7
金融业	0.01	-4.4	0.09	-5.8
房地产业	0.09	4.9	0.56	-7.9
租赁和商务服务业	0.02	3.9	0.11	-1.5
公共服务及管理组织	0.29	0.4	1.86	-4.1
城乡居民生活用电	1.04	2.5	7.23	-4.2
城镇居民	0.43	-0.6	3.14	-12.1
乡村居民	0.61	4.8	4.08	2.9

固定资产投资

指标名称	1-7 月累计行业占比 (%)	累计比上年同期±%
固定资产投资总额		2.7
项目投资	59.6	0.9
房地产开发投资	40.4	5.4
第一产业	3.0	71.1
第二产业	35.1	2.5
#工业投资	35.1	2.9
#采矿业	4.9	20.2
制造业	22.5	-6.4
电力行业	7.7	28.6
第三产业	61.9	0.8



房地产投资

指标名称	1-7月 累计	累计比 上年同期 ±%
一、房地产开发投资额（万元）	1224068	5.4
其中：住宅	1024360	8.7
二、本年购置土地面积（平方米）	422453	-61.8
二、商品房建筑及销售面积（平方米）		
1、施工面积	10170881	-2.4
其中：新开工面积	2536617	-19.6
2、竣工面积	252028	113.9
3、房屋销售建筑面积	1252759	18.9
其中：住宅	1200169	19.5
三、商品房屋竣工价值（万元）	79368	31.6
四、商品房屋销售额（万元）	799083	26.2
其中：住宅	743628	24.7

限额以上消费品零售额

单位：万元

指标名称	1-7月 累计	累计比 上年同期 ±%
限额以上消费品零售额	653349	-0.1
按地区分		
1、城镇	555853	-0.6
#城区	463575	-0.3
2、乡村	97496	3.5
限额以上商品零售类值		
粮油、食品、饮料、烟酒类	128542	6.4
服装鞋帽、针、纺织品类	27113	-14.6
日用品类	25968	-5.8
家用电器和音像器材类	21627	-15.7
中西药品类	24757	20.7
石油及制品类	90696	-3.6
汽车类	200830	-4.8



外经、外贸

单位：万美元

指标名称	1-7月 累计	累计比 上年同期 ±%
对外贸易情况		
进出口总额	56766	28.6
进口总额	5402	18.0
出口总额	51364	29.8
分县区外贸进出口完成情况		
市属企业	472	-9.8
煤化工基地	718	161.1
濉溪县(含县开发区)	21447	10.4
杜集区	5369	13.3
相山区	9175	27.6
烈山区	9594	103.8
市高新区	10001	36.8
外商直接投资情况		
新批外商投资企业数(家)	2	上年同期7个
合同外资金额	2307	-42.3
实际利用外资	22426	2.2
#直接利用外资	22426	2.2

财 政

单位：万元

指标名称	7 月	1-7 月 累计	累计比 上年同期 ±%
一、全部财政收入	151186	954489	-5.7
#市级收入	114154	714092	-2.4
县级收入	37032	240397	-14.3
#地方财政收入	89532	527813	-1.3
#税收收入	64288	366347	-9.8
非税收入	25244	161466	25.4
#上划中央收入	59919	395716	-12.7
#税收收入	59915	394292	-11.8
非税收入	4	1424	-77.1
#出口货物退增值税	1735	10660	39.2
#国有资本经营预算收入	0	20300	22.3
二、财政支出	152323	1002258	-2.6
#市级支出	78582	612277	2.3
县级支出	73741	389981	-9.4
#一般公共服务支出	16179	85932	-11.2
公共安全支出	6384	40581	-4.0
教育支出	26029	148708	-3.2
科学技术支出	191	3167	-24.4
社会保障和就业支出	25443	138329	6.2
卫生健康支出	17267	142293	7.5
节能环保支出	2334	14698	3.3
城乡社区事务支出	15169	156958	-31.8



金 融

单位:亿元

指标名称	7月末	比上月 末增减	比年初 增减	比上年同 期 ±%
一、金融机构各项存款余额	1655.8	-30.5	84.9	9.7
境内存款	1654.9	-30.5	84.8	9.7
住户存款	967.3	-8.3	82.2	11.4
活期存款	255.0	-8.7	11.3	10.9
定期及其他存款	712.3	0.4	70.8	11.6
非金融企业存款	369.3	-20.3	35.6	35.5
活期存款	145.2	-23.5	-15.5	18.2
定期及其他存款	224.1	3.1	51.1	49.8
机关团体存款	291.4	-0.2	-2.0	-9.6
财政性存款	21.8	-0.6	1.0	7.3
非银行金融机构存款	5.1	-0.9	-32.0	-79.6
二、金融机构各项贷款余额	1220.1	15.0	140.2	15.3
境内贷款	1220.1	15.0	140.2	15.3
住户贷款	333.7	3.2	40.9	22.6
短期贷款	84.7	-0.6	8.9	15.9
#经营贷款	42.0	-0.1	7.0	42.2
中长期贷款	249.0	3.8	32.0	25.1
#经营贷款	18.7	-0.1	-0.9	-8.2
(企 事)业单位贷款	886.3	11.8	99.3	12.8
短期贷款	400.9	1.2	55.0	16.1
中长期贷款	443.9	10.7	40.1	9.2

居民消费价格指数 (以上年同期为 100)

指标名称	7 月	1-7 月 平均
一、居民消费价格指数 (CPI)	104.3	104.1
1、食品烟酒	112.4	112.2
#粮食	100.8	100.7
鲜菜	117.1	106.9
畜肉	166.3	172.9
水产品	112.9	105.7
蛋	85.4	94.9
鲜果	71.3	82.0
2、衣着	99.0	100.4
3、居住	100.6	100.1
4、生活用品及服务	100.9	101.0
5、交通和通信	98.6	98.1
6、教育文化和娱乐	101.2	101.1
7、医疗保健	101.5	101.0
8、其它用品和服务	106.2	105.3



部分商品价格

单位：元/公斤

品名	规格	本月平均价格	上年同期价格	增减 (%)
面粉	特精粉	4.93	4.83	2.1
大米	粳米	8.39	8.32	0.8
植物油	桶装豆油	8.58	8.13	5.5
猪肉	后座肉	56.83	27.17	109.2
活鸡	活仔鸡	25.00	25.00	0.0
鸡蛋	洋鸡蛋	7.02	10.30	-31.9
花鲢	鲜活	16.33	15.67	4.2
鲫鱼	鲜活	19.00	15.75	20.6
苹果	一等	9.33	18.00	-48.1
香蕉	一等	4.00	5.00	-20.0
黄瓜	一等	6.00	4.58	31.0
芹菜	一等	9.08	5.92	53.4
青椒	一等	8.17	5.00	63.3
西红柿	一等	8.25	6.08	35.7
豆芽	一等	4.50	3.50	28.6

分县区规模以上工业增加值

单位：%

县区名称	1-7 月累计比上年同期±%
全市合计	-0.1
濉溪县	0.5
杜集区	-7.4
相山区	1.4
烈山区	-1.5
市高新区	15.0

分县区战略性新兴产业产值

单位：%

县区名称	1-7 月累计比上年同期±%
全市合计	11.2
濉溪县	12.6
杜集区	-10.7
相山区	2.8
烈山区	70.9
市高新区	11.7



分县区高新技术产业增加值

单位：%

县区名称	1-7 月累计比上年同期±%
全市合计	3.5
濉溪县	12.1
杜集区	-18.0
相山区	13.9
烈山区	-15.3
市高新区	18.3

分县区农业品加工业产值

单位：%

县区名称	1-7 月累计比上年同期±%
全市合计	-5.9
濉溪县	-7.5
杜集区	-30.4
相山区	2.8
烈山区	18.0
市高新区	9.5

分县区固定资产投资

单位：%

县区名称	1-7 月累计比上年同期±%
全市合计	2.7
濉溪县	0.1
杜集区	0.9
相山区	-1.5
烈山区	8.3
市高新区	15.7

分县区工业投资

单位：%

县区名称	1-7 月累计比上年同期±%
全市合计	2.9
濉溪县	-0.8
杜集区	-6.6
相山区	-0.4
烈山区	21.7
市高新区	12.5



分县区工业技改投资

单位：%

县区名称	1-7 月累计比上年同期±%
全市合计	8.3
濉溪县	-17.5
杜集区	48.9
相山区	28.3
烈山区	5.8
市高新区	12.2

分县区限额以上消费品零售额

单位：万元

县区名称	1-7 月 累计	累计比 上年同期 ±%
全市合计	653349	-0.1
濉溪县	106813	-1.2
杜集区	23822	3.7
相山区	428306	-0.6
烈山区	94409	2.7

分县区财政收入

单位：万元

县区名称	1-7月 累计	累计比 上年同期 ±%
全市合计	954489	-5.7
濉溪县	240397	-14.3
杜集区	93870	-3.7
相山区	124343	3.2
烈山区	44480	-1.8
市高新区	29504	45.0

分县区财政支出

单位：万元

县区名称	1-7月 累计	累计比 上年同期 ±%
全市合计	1002258	-2.6
濉溪县	389981	-9.4
杜集区	82437	0.3
相山区	85836	3.2
烈山区	78256	2.8
市高新区	15682	83.1



全省及各市规模以上工业增加值

地 区	1-7 月累计比 上年同期±%	居全省位次
全 省	2.2	
合肥市	1.6	10
淮北市	-0.1	14
亳州市	3.2	6
宿州市	3.5	4
蚌埠市	1.1	11
阜阳市	0.8	12
淮南市	0.8	12
滁州市	6.5	1
六安市	3.1	7
马鞍山市	4.4	3
芜湖市	2.2	9
宣城市	3.5	4
铜陵市	2.8	8
池州市	5.9	2
安庆市	-1.0	15
黄山市	-1.5	16

全省及各市规模以上工业产品销售率

地 区	1-7 月平均 (%)	累计比上年 同期增减 (百分点)
全 省	97.2	-0.5
合肥市	98.3	0.1
淮北市	92.5	-3.5
亳州市	95.1	0.2
宿州市	98.6	-1.8
蚌埠市	101.8	3.8
阜阳市	95.1	-1.5
淮南市	97.7	-0.7
滁州市	98.1	0.8
六安市	96.7	-0.4
马鞍山市	95.4	-2.5
芜湖市	98.3	0.8
宣城市	94.3	-2.5
铜陵市	96.0	-2.5
池州市	96.8	-0.7
安庆市	97.0	-1.3
黄山市	93.0	-3.4



全省及各市规模以上工业营业收入

地 区	1-6 月累计 (亿元)	居全省位 次	累计比 上年同期 ±%	居全省 位次
全 省	17008.9		-2.4	
合肥市	3478.6	1	0.6	6
淮北市	575.7	11	-11.0	15
亳州市	466.2	14	4.9	2
宿州市	688.4	10	1.0	5
蚌埠市	969.1	8	-2.3	8
阜阳市	1080.0	6	-5.6	11
淮南市	566.2	12	-9.9	14
滁州市	1472.7	4	6.6	1
六安市	533.0	13	3.4	4
马鞍山市	1325.9	5	-2.0	7
芜湖市	2038.2	2	-3.2	9
宣城市	743.6	9	-5.3	10
铜陵市	1500.4	3	-6.5	12
池州市	364.6	15	4.7	3
安庆市	1007.6	7	-9.6	13
黄山市	199.0	16	-11.9	16

全省及各市规模以上工业利润总额

地 区	1-6 月累计 (亿元)	居全省位 次	累计比 上年同期 ±%	居全省 位次
全 省	907.1		-7.2	
合肥市	147.9	1	1.3	7
淮北市	51.3	8	-21.8	15
亳州市	37.0	13	-4.5	8
宿州市	41.9	11	-8.9	12
蚌埠市	42.0	10	6.4	5
阜阳市	54.9	6	-17.9	13
淮南市	40.3	12	-8.2	11
滁州市	83.5	3	-7.3	10
六安市	33.7	14	8.4	4
马鞍山市	61.1	4	-21.4	14
芜湖市	121.1	2	-5.7	9
宣城市	52.9	7	5.0	6
铜陵市	49.4	9	14.6	1
池州市	24.7	15	10.4	2
安庆市	55.1	5	-29.7	16
黄山市	10.3	16	8.7	3



全省及各市战略性新兴产业产值

地 区	1-7 月累计比 上年同期±%	居全省位次
全 省	9.3	
合肥市	7.5	10
淮北市	11.2	8
亳州市	13.6	6
宿州市	14.2	5
蚌埠市	12.8	7
阜阳市	5.5	11
淮南市	23.2	2
滁州市	22.0	3
六安市	1.6	14
马鞍山市	25.0	1
芜湖市	8.0	9
宣城市	5.2	12
铜陵市	-2.6	16
池州市	17.0	4
安庆市	2.3	13
黄山市	-1.4	15

全省及各市高新技术产业增加值

地 区	1-7 月累计比 上年同期±%	居全省位次
全 省	9.1	
合肥市	5.4	12
淮北市	3.5	13
亳州市	12.5	7
宿州市	17.7	6
蚌埠市	5.5	11
阜阳市	2.5	14
淮南市	18.8	5
滁州市	19.5	4
六安市	29.1	1
马鞍山市	23.4	2
芜湖市	5.9	10
宣城市	8.8	9
铜陵市	2.1	15
池州市	12.1	8
安庆市	20.8	3
黄山市	1.9	16



全省及各市财政收入

地 区	1-7 月累计 (亿元)	居全省位 次	累计比 上年同期 ±%	居全省 位次
全 省	3544.3		-5.8	
合肥市	939.0	1	-6.9	12
淮北市	95.4	14	-5.7	7
亳州市	139.5	10	0.3	3
宿州市	124.6	11	2.1	1
蚌埠市	197.0	6	-5.7	7
阜阳市	213.2	4	-6.5	11
淮南市	101.0	13	-7.5	15
滁州市	227.9	3	1.5	2
六安市	148.4	9	-5.7	7
马鞍山市	180.9	7	-6.1	10
芜湖市	386.5	2	-3.4	5
宣城市	158.2	8	-5.6	6
铜陵市	111.1	12	-7.6	16
池州市	72.6	15	-1.7	4
安庆市	198.1	5	-7.0	13
黄山市	72.3	16	-7.1	14

全省及各市财政支出

地 区	1-7 月累计 (亿元)	居全省位 次	累计比 上年同期 ±%	居全省 位次
全 省	4427.9		-4.1	
合肥市	696.7	1	-0.9	4
淮北市	100.2	15	-2.6	6
亳州市	213.8	8	-10.1	14
宿州市	271.8	6	1.7	2
蚌埠市	172.8	10	-4.9	9
阜阳市	382.1	2	-5.7	11
淮南市	153.4	12	0.8	3
滁州市	262.8	7	-0.9	4
六安市	297.4	4	5.9	1
马鞍山市	158.6	11	-5.1	10
芜湖市	302.1	3	-10.1	14
宣城市	196.5	9	-13.1	16
铜陵市	113.3	13	-6.2	12
池州市	97.2	16	-2.7	7
安庆市	277.2	5	-4.2	8
黄山市	108.0	14	-6.6	13



全省及各市固定资产投资

地 区	1-7 月累计比 上年同期± %	居全省位次
全 省	1. 1	
合肥市	0. 6	10
淮北市	2. 7	9
亳州市	-10. 1	16
宿州市	5. 3	3
蚌埠市	-5. 6	14
阜阳市	4. 4	4
淮南市	0. 5	12
滁州市	7. 1	2
六安市	8. 4	1
马鞍山市	3. 8	6
芜湖市	0. 6	10
宣城市	-1. 2	13
铜陵市	-7. 8	15
池州市	3. 7	7
安庆市	3. 1	8
黄山市	4. 3	5

全省及各市房地产投资

地 区	1-7 月累计 (亿元)	居全省位 次	累计比 上年同期 ±%	居全省 位次
全 省	4095.3		1.8	
合肥市	952.5	1	-1.6	12
淮北市	122.4	13	5.4	6
亳州市	240.4	7	1.0	9
宿州市	244.0	6	30.0	1
蚌埠市	371.8	3	-12.3	15
阜阳市	541.0	2	13.1	3
淮南市	166.0	9	3.8	7
滁州市	277.5	5	-2.3	13
六安市	234.7	8	2.2	8
马鞍山市	131.7	12	-1.3	11
芜湖市	282.6	4	-5.8	14
宣城市	144.6	11	10.0	4
铜陵市	85.7	15	-12.6	16
池州市	42.8	16	-1.2	10
安庆市	159.1	10	15.8	2
黄山市	98.5	14	6.3	5



全省及各市工业投资

地 区	1-7 月累计比 上年同期±%	居全省位次
全 省	-11.2	
合肥市	-13.7	11
淮北市	2.9	2
亳州市	-37.5	16
宿州市	-24.1	14
蚌埠市	1.8	3
阜阳市	-24.1	14
淮南市	-18.9	13
滁州市	-0.1	4
六安市	-9.2	9
马鞍山市	-9.0	8
芜湖市	-8.9	7
宣城市	-15.4	12
铜陵市	-13.2	10
池州市	-4.3	5
安庆市	-6.4	6
黄山市	4.9	1

全省及各市工业技改投资

地 区	1-7 月累计比 上年同期±%	居全省位次
全 省	-10.9	
合肥市	-14.8	11
淮北市	8.3	1
亳州市	-26.0	15
宿州市	-5.5	8
蚌埠市	-4.6	7
阜阳市	-24.8	14
淮南市	-35.1	16
滁州市	8.0	2
六安市	-12.4	9
马鞍山市	-4.3	6
芜湖市	-13.3	10
宣城市	-23.6	13
铜陵市	-18.6	12
池州市	-3.6	5
安庆市	0.0	4
黄山市	6.5	3



全省及各市限额以上消费品零售额

地 区	1-7 月累计 (亿元)	居全省位 次	累计比 上年同期 ±%	居全省 位次
全 省	2938.2		-1.0	
合肥市	1033.7	1	1.3	4
淮北市	65.3	13	-0.1	6
亳州市	104.9	9	-6.3	13
宿州市	132.2	7	4.7	1
蚌埠市	149.9	6	-12.8	16
阜阳市	312.8	2	-1.8	8
淮南市	92.8	10	-5.3	12
滁州市	164.6	4	3.5	2
六安市	124.1	8	-4.0	10
马鞍山市	74.5	12	0.7	5
芜湖市	285.5	3	1.9	3
宣城市	81.2	11	-3.0	9
铜陵市	52.8	16	-8.6	15
池州市	53.5	15	-4.5	11
安庆市	155.5	5	-1.2	7
黄山市	55.0	14	-6.7	14

全省及各市外贸进出口

地 区	1-7 月累计 (万美元)	居全省位 次	累计比 上年同期 ±%	居全省 位次
全 省	4215299		7.4	
合肥市	1718668	1	17.5	4
淮北市	56766	12	28.6	3
亳州市	78302	10	66.1	1
宿州市	48902	13	16.2	5
蚌埠市	101492	7	0.3	12
阜阳市	90496	9	9.8	9
淮南市	43788	16	30.3	2
滁州市	194423	5	-22.4	16
六安市	47622	15	-0.9	13
马鞍山市	308081	4	1.6	11
芜湖市	500288	2	15.1	6
宣城市	98815	8	-9.2	14
铜陵市	372400	3	-16.2	15
池州市	47828	14	11.6	8
安庆市	104186	6	14.6	7
黄山市	76342	11	6.3	10



全省及各市实际利用外商直接投资

地 区	1-7 月累计 (万美元)	居全省位 次	累计比 上年同期 ±%	居全省 位次
全 省	1126222		1.4	
合肥市	238275	1	4.1	10
淮北市	22426	12	2.2	11
亳州市	36347	9	-19.1	16
宿州市	55887	7	0.8	13
蚌埠市	77765	6	-16.9	15
阜阳市	23405	11	1.2	12
淮南市	20981	14	18.2	3
滁州市	95672	4	8.1	7
六安市	39550	8	8.3	6
马鞍山市	196290	2	6.8	8
芜湖市	151981	3	-11.7	14
宣城市	78725	5	6.6	9
铜陵市	33684	10	36.8	2
池州市	21557	13	37.4	1
安庆市	18438	15	12.3	4
黄山市	15239	16	9.9	5

全省及各市居民消费价格指数 (以上年同期为 100)

地 区	7 月	居全省 位次	1-7 月 平均	居全省 位次
安徽省	103.9		103.8	
合肥市	103.1	12	103.5	9
淮北市	104.3	3	104.1	2
亳州市	102.9	14	103.7	6
宿州市	103.1	12	103.3	14
蚌埠市	103.7	8	103.8	4
阜阳市	103.3	10	103.5	9
淮南市	103.3	10	103.4	13
滁州市	104.1	5	103.6	8
六安市	103.9	6	103.5	9
马鞍山市	104.3	3	103.8	4
芜湖市	103.7	8	103.7	6
宣城市	103.8	7	103.5	9
铜陵市	104.6	1	104.2	1
安庆市	104.4	2	103.9	3



2020年1-6月全省61个县 主要指标统计报表（一）

	规模以上 工业增加 值增速 (%)	社会消费 品零售 总额 (亿元)	增速 (%)	固定资 产 投资增速 (%)	财政 收入 (亿元)	增速 (%)
长丰县	1.2	149.7	14.5	-23.8	36.4	-7.1
肥东县	-1.1	130.6	-1.0	-3.3	43.6	-1.3
肥西县	-0.9	105.6	-3.7	2.8	44.2	-11.7
庐江县	-4.6	93.5	-4.8	6.2	19.5	-7.1
巢湖市	-6.5	97.7	-4.6	-15.5	20.9	-9.3
濉溪县	0.1	66.8	-2.5	2.4	20.3	-19.1
涡阳县	8.0	110.0	-2.6	-10.6	16.4	1.4
蒙城县	-3.6	99.1	-4.2	1.5	21.0	3.1
利辛县	-6.9	97.4	-3.2	2.1	13.6	1.2
砀山县	-1.0	77.1	-1.9	5.0	9.9	-3.2
萧县	2.7	93.7	-0.7	-1.4	14.0	-13.2
灵璧县	1.0	71.5	-0.9	-2.4	8.8	-3.2
泗县	2.5	69.1	-2.0	15.7	9.7	0.4
怀远县	-9.9	106.7	-7.0	4.2	17.9	-5.5
五河县	-1.5	63.0	-2.9	9.1	9.4	2.7
固镇县	4.2	54.0	-4.6	6.1	11.2	3.8
临泉县	-0.3	117.5	-2.3	10.2	13.7	-16.4
太和县	2.7	151.7	-5.5	6.3	16.6	-36.0
阜南县	4.4	90.6	-1.2	9.2	12.1	0.6

2020年1-6月全省61个县 主要指标统计报表（一）续

	地方财政 收入 (亿元)	增速 (%)	财政 出 支 (亿元)	增速 (%)
长丰县	23.5	-7.8	47.3	20.2
肥东县	28.5	-0.2	52.1	16.0
肥西县	28.4	-10.1	46.8	2.5
庐江县	10.9	-2.8	37.8	4.1
巢湖市	11.6	-13.6	35.5	4.9
濉溪县	10.4	-8.9	31.6	-8.0
涡阳县	11.1	6.7	36.0	-16.3
蒙城县	13.7	6.3	32.3	-33.1
利辛县	8.1	-3.8	29.7	-37.2
砀山县	6.9	3.0	22.7	-21.4
萧 县	9.2	-16.9	36.4	-26.2
灵璧县	6.3	1.8	23.4	-34.2
泗 县	6.7	1.7	31.1	-12.5
怀远县	11.6	-6.4	34.1	1.0
五河县	6.6	-7.1	19.6	-17.9
固镇县	8.3	4.2	17.9	-9.5
临泉县	8.2	-14.5	39.7	-26.5
太和县	10.2	-36.4	32.8	-34.3
阜南县	7.4	0.1	37.2	-22.8



2020年1-6月全省61个县 主要指标统计报表（二）

	规模以上 工业增加 值增速 (%)	社会消费 品零售 总额 (亿元)	增速 (%)	固定资 产投资 增速 (%)	财政 收入 (亿元)	增速 (%)
颍上县	-2.9	83.7	-3.3	-8.4	24.0	-6.4
界首市	4.2	76.1	-1.7	6.8	13.3	-41.2
凤台县	-3.2	45.9	-4.4	-0.4	16.2	-26.2
寿县	-11.7	62.2	-5.1	-3.5	13.4	18.7
来安县	4.7	52.4	0.8	16.0	17.7	-2.8
全椒县	5.7	61.8	-0.2	10.1	17.7	7.2
定远县	1.7	67.2	0.3	-9.6	14.6	7.2
凤阳县	4.6	85.1	-1.3	15.7	19.6	8.0
天长市	5.3	79.7	-0.5	10.4	31.0	7.2
明光市	1.5	62.1	-1.7	6.5	12.2	14.7
霍邱县	22.2	58.4	-4.7	5.4	15.4	-32.6
舒城县	7.6	58.3	-3.6	15.0	15.5	6.8
金寨县	1.7	55.7	-3.8	6.6	12.7	-5.0
霍山县	-13.6	36.5	-4.0	2.6	14.7	-0.8
当涂县	4.5	71.5	-0.5	10.1	24.1	-16.0
含山县	6.4	46.1	-0.8	15.6	10.5	3.4
和县	6.9	53.7	-1.1	14.7	21.6	-2.3
芜湖县	7.1	39.6	-2.9	11.1	23.4	-17.8
繁昌县	3.1	30.1	-3.0	12.3	28.7	-0.9
南陵县	11.3	48.0	-3.0	4.1	16.9	-1.5

2020年1-6月全省61个县 主要指标统计报表（二）续

	地方财政 收入 (亿元)	增速 (%)	财政 出 支 (亿元)	增速 (%)
颍上县	13.1	-6.5	39.0	-26.7
界首市	7.5	-41.5	30.0	-1.3
凤台县	10.6	-16.4	19.0	-9.7
寿县	9.8	40.9	45.9	16.8
来安县	11.9	17.4	21.1	-15.5
全椒县	10.7	3.6	21.0	-25.0
定远县	11.0	9.6	31.2	-8.8
凤阳县	12.1	20.6	21.6	-13.3
天长市	22.3	10.6	42.8	0.9
明光市	9.0	21.0	20.0	-13.2
霍邱县	8.0	-39.3	45.6	19.8
舒城县	9.9	14.0	32.3	15.0
金寨县	7.9	2.5	31.7	5.1
霍山县	6.2	-0.5	18.0	3.5
当涂县	14.8	-10.9	30.7	-3.4
含山县	6.3	2.3	17.6	-14.9
和县	12.8	4.0	26.2	-1.0
芜湖县	14.4	-5.5	28.7	0.1
繁昌县	17.2	5.0	26.1	-8.9
南陵县	11.0	-3.2	27.2	-8.1



2020年1-6月全省61个县 主要指标统计报表（三）

	规模以上 工业增加 值增速 (%)	社会消费 品零售 总额 (亿元)	增速 (%)	固定资 产投资 增速 (%)	财政 收入 (亿元)	增速 (%)
无为县	10.0	72.2	-3.1	4.8	20.7	-2.5
郎溪县	3.3	28.9	-3.7	-9.3	14.0	-15.9
泾县	4.0	31.9	-3.0	8.3	11.0	-19.8
绩溪县	4.3	13.9	-4.5	7.1	5.9	-8.7
旌德县	2.1	8.7	-2.7	1.2	4.2	-15.0
宁国市	4.0	48.5	-3.5	8.2	26.7	-9.6
广德县	3.9	60.7	-3.2	7.1	25.7	1.2
枞阳县	-1.1	36.3	-4.0	-1.0	10.2	4.8
东至县	4.9	40.9	-2.7	3.1	9.3	0.8
石台县	-7.2	6.1	-8.0	112.5	1.6	-2.2
青阳县	5.2	30.2	-2.2	4.0	10.0	5.9
怀宁县	3.7	52.8	-2.6	13.2	13.5	-2.6
潜山市	6.2	49.4	-2.9	-3.2	8.3	0.4
太湖县	2.8	45.3	-3.0	16.1	6.0	0.5
望江县	0.2	37.9	-3.7	-2.1	5.9	0.8
岳西县	-33.2	31.6	-3.7	-12.2	5.1	2.2
桐城市	-0.7	59.8	-3.0	12.3	19.1	19.5
宿松县	0.1	43.5	-3.6	12.9	7.4	0.5
歙县	1.0	43.8	-4.6	1.9	9.1	-14.1
休宁县	0.2	29.8	-3.0	-3.1	6.0	-16.1
黟县	0.6	9.1	-7.0	10.4	2.8	-5.0
祁门县	-34.7	17.3	-4.7	18.3	4.2	-9.8

2020年1-6月全省61个县 主要指标统计报表（三）续

	地方财政 收入 (亿元)	增速 (%)	财政 出 支 (亿元)	增速 (%)
无为县	13.6	5.6	35.3	-16.0
郎溪县	9.4	-23.3	22.2	-29.8
泾县	7.7	-20.4	19.3	-22.0
绩溪县	3.9	-9.1	10.3	-18.1
旌德县	3.1	-12.1	7.2	-21.8
宁国市	16.6	-12.9	25.1	-21.8
广德县	14.3	1.4	33.6	-12.7
枞阳县	5.3	6.3	23.3	-12.1
东至县	5.7	2.5	21.0	1.8
石台县	1.0	2.3	7.3	4.4
青阳县	5.6	8.7	13.7	-13.7
怀宁县	7.2	-10.7	24.6	-18.9
潜山市	5.0	-0.1	25.0	-11.2
太湖县	3.4	-2.8	24.6	-9.8
望江县	4.2	17.9	23.8	-5.3
岳西县	3.1	3.0	19.5	-8.6
桐城市	11.1	14.4	34.8	0.1
宿松县	4.5	-1.3	29.8	-6.8
歙县	6.2	-13.5	19.6	2.1
休宁县	4.4	-13.7	12.8	-16.6
黟县	2.0	-4.9	6.9	-4.3
祁门县	2.9	-5.7	10.0	2.2



2020年1-6月全省44个区 主要指标统计报表（一）

	规模以上	社会消费品	增速 (%)	固定资产	财政	增速 (%)
	工业增加 值增速 (%)	零售 总额 (亿元)		投资增速 (%)	收入 (亿元)	
瑶海区	-3.2	201.7	-8.3	-4.5	14.1	-5.7
庐阳区	-2.9	367.1	-6.3	-2.8	33.3	-4.5
蜀山区	9.3	278.6	-9.4	0.2	28.1	-7.6
包河区	-6.8	415.5	-1.2	2.9	56.4	-2.5
杜集区	-8.7	29.2	-8.7	3.5	8.0	2.2
相山区	0.7	96.5	-4.0	-3.1	10.5	2.4
烈山区	-2.8	29.7	-3.8	5.9	3.9	-1.9
淮城区	4.9	146.0	-4.3	-5.4	24.4	-2.5
埇桥区	4.2	147.6	-1.2	8.4	24.9	-3.4
龙子湖区	1.3	52.4	-21.2	-50.9	8.4	12.6
蚌山区	5.8	163.0	-5.7	-6.3	8.5	-5.1
禹会区	2.0	26.6	-6.3	-37.8	9.8	-17.7
淮上区	4.2	7.1	-3.0	6.9	8.0	-23.9
颍州区	-11.7	88.8	-3.6	2.0	21.9	-16.5
颍东区	0.6	43.6	-1.0	1.0	14.5	1.0
颍泉区	-5.4	122.6	-3.0	7.2	12.0	-9.4
大通区	-2.4	38.1	-7.1	-5.8	3.5	15.5
田家庵区	11.7	144.8	-4.8	3.8	7.8	-18.3
谢家集区	0.9	20.2	-5.8	25.8	2.0	14.6
八公山区	-26.8	8.8	-6.9	8.6	1.5	-22.4
潘集区	7.5	19.5	-5.4	-2.5	4.1	4.5
琅琊区	2.7	64.5	-1.8	10.1	8.2	-15.3

2020年1-6月全省44个区 主要指标统计报表（一）续

	地方财政 收入 (亿元)	增速 (%)	财政 支出 (亿元)	增速 (%)
瑶海区	9.4	0.0	16.2	11.3
庐阳区	17.0	-3.3	20.0	-12.1
蜀山区	16.4	-4.1	25.4	9.0
包河区	33.6	-2.5	39.3	24.0
杜集区	3.2	14.4	6.6	-8.0
相山区	3.8	6.9	7.3	0.2
烈山区	2.2	8.1	6.6	1.0
谯城区	15.1	-5.2	34.7	-26.5
埇桥区	14.9	-3.3	46.5	-6.4
龙子湖区	4.6	-7.7	5.2	-2.1
蚌山区	5.8	-9.8	4.2	-40.9
禹会区	6.9	-15.8	6.0	-30.0
淮上区	4.9	-32.3	6.0	-30.1
颍州区	11.0	-19.0	27.0	-4.9
颍东区	7.5	-6.5	20.2	-18.6
颍泉区	6.1	-8.7	19.2	-15.2
大通区	1.9	5.4	2.5	-19.8
田家庵区	4.2	-16.8	5.7	-14.1
谢家集区	1.4	27.2	3.3	-24.8
八公山区	0.8	-10.6	2.1	-27.8
潘集区	2.6	8.7	9.2	4.2
琅琊区	5.6	-7.9	7.9	-23.2



2020年1-6月全省44个区 主要指标统计报表（二）

	规模以上	社会消费品	增速 (%)	固定资产 投资增速 (%)	财政 收入 (亿元)	增速 (%)
	工业增加 值增速 (%)	零售 总额 (亿元)				
南谯区	4.0	33.8	-0.6	8.8	13.5	3.2
金安区	0.5	95.3	-4.6	6.7	15.8	1.5
裕安区	-10.9	72.5	-4.3	10.7	14.5	-3.6
叶集区	-1.1	12.4	-4.2	-6.5	4.4	3.6
花山区	-6.5	113.9	-5.2	-7.7	14.6	-8.3
雨山区	5.9	58.6	-3.4	-5.8	10.3	-10.4
博望区	6.3	19.3	-3.9	7.0	7.1	-11.7
镜湖区	-1.5	167.1	-3.8	0.2	34.4	0.0
弋江区	8.4	136.5	-3.2	1.5	22.3	2.8
鸠江区	7.6	152.8	-3.3	4.7	29.2	-1.2
三山区	0.0	19.8	-3.8	-35.9	20.1	19.9
宣州区	4.2	94.8	-4.8	-10.9	22.4	-9.9
铜官区	1.6	71.2	-7.3	-28.6	15.7	-8.0
义安区	4.0	20.4	0.2	-11.7	20.1	-2.9
铜陵郊区	-5.6	26.2	-7.1	0.5	10.8	-21.5
贵池区	8.0	87.1	-5.2	3.1	34.8	-0.1
迎江区	-15.8	82.1	-2.9	-8.0	9.6	-2.4
大观区	3.5	43.8	-3.1	-4.4	4.2	9.1
宜秀区	0.8	30.0	-2.7	8.0	7.4	-7.6
屯溪区	3.6	74.7	-5.0	0.6	7.2	-6.6
黄山区	-0.9	23.3	-6.8	-1.3	6.8	-14.8
徽州区	1.9	15.4	-2.0	6.6	6.9	-4.9

2020年1-6月全省44个区 主要指标统计报表（二）续

	地方财政 收入 (亿元)	增速 (%)	财政 支出 (亿元)	增速 (%)
南谯区	9.2	15.5	12.4	-17.4
金安区	8.5	-1.8	29.8	5.1
裕安区	8.7	-1.8	33.8	8.3
叶集区	2.5	-1.8	10.1	60.1
花山区	8.5	-1.8	9.8	-16.7
雨山区	6.4	3.5	7.4	-24.5
博望区	4.5	-3.3	8.1	6.5
镜湖区	14.5	-5.0	16.6	-1.1
弋江区	13.2	7.5	11.6	-2.8
鸠江区	20.0	16.7	21.0	6.7
三山区	6.1	-28.7	6.9	-10.6
宣州区	15.6	-9.1	30.2	-29.5
铜官区	5.1	2.9	8.9	9.3
义安区	8.6	15.0	16.4	3.9
铜陵郊区	4.0	-10.3	6.3	26.9
贵池区	17.1	-0.2	40.9	-3.6
迎江区	5.2	-2.7	8.4	75.5
大观区	2.3	-7.1	5.1	-0.3
宜秀区	4.5	-4.2	4.9	6.0
屯溪区	5.6	6.3	7.9	-16.3
黄山区	4.9	-13.3	11.5	-8.9
徽州区	4.9	-5.8	8.1	-2.9