

# 目 录

全市主要经济指标完成情况.....	1
全市主要经济指标增长趋势图.....	2
近年 1-4 月全市主要指标增长比较.....	4
规模以上工业增加值.....	5
规模以上工业产品销售率.....	6
规模以上工业主要产品产量.....	7
战略性新兴产业产值.....	8
四基一高一大大.....	9
全社会用电量.....	10
固定资产投资.....	11
房地产投资.....	12
限额以上消费品零售额.....	13
财政.....	14
金融.....	15
居民消费价格指数.....	16
部分商品价格.....	17
各县区主要经济指标.....	18
全省及各市主要经济指标.....	23

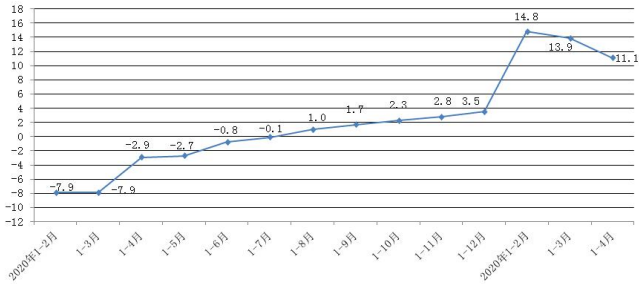


## 全市主要经济指标完成情况

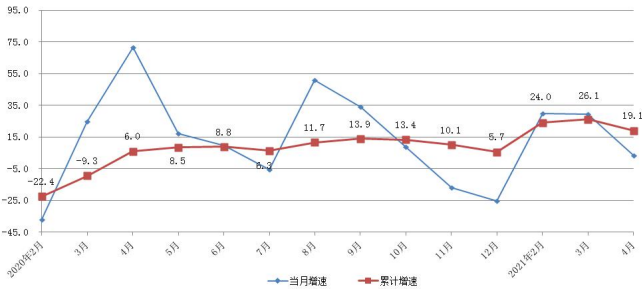
指标名称	1-4 月 累计	累计比 上年同期 ±%
一、规模以上工业增加值（亿元）	-	11.1
规模以上工业产品产销率（%）	96.8	2.93个百分点
高新技术产业增加值（亿元）	-	34.4
战略性新兴产业产值（亿元）	-	82.4
二、固定资产投资总额（亿元）	-	20.2
#工业投资（亿元）	-	22.7
#项目投资（亿元）	-	18.0
房地产投资（亿元）	-	23.4
三、一般公共预算收入（亿元）	36.5	25.0
一般公共预算支出（亿元）	63.1	1.3
四、外贸进出口总额（亿元）	30.0	69.9
#出口总额（亿元）	26.7	65.4
五、实际利用外资（万美元）	8272	-40.2
六、限额以上消费品零售额（亿元）	45.3	26.3
七、金融机构人民币存款余额（亿元）	1744.7	6.9
#住户存款（亿元）	1055.6	12.1
金融机构人民币贷款余额（亿元）	1353.2	16.0
八、全社会用电量（亿千瓦时）	25.5	19.3
#工业用电量（亿千瓦时）	15.5	19.1
九、居民消费价格指数（%）	100.2	0.2

## 全市主要经济指标增长趋势图

图一：2020年以来全市规模以上工业增加值增速（%）

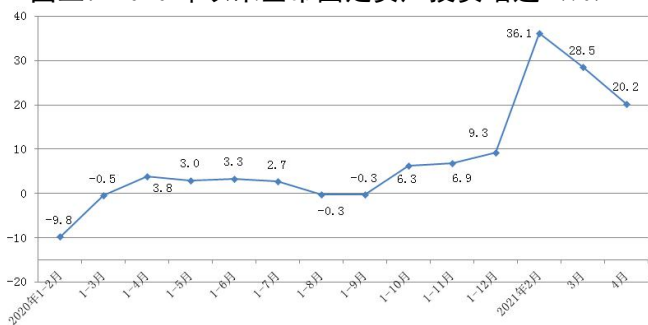


图二：2020年以来全市工业用电量增速（%）

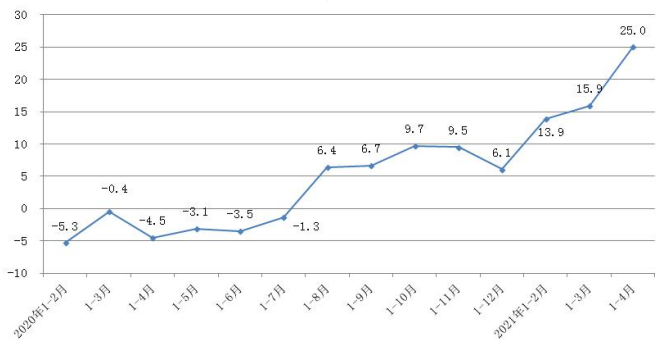




图三：2020年以来全市固定资产投资增速（%）



图四：2020年以来全市一般公共预算收入增速（%）



## 近年 1-4 月全市主要指标增长比较

单位：%

指标名称	2018 年 1-4 月	2019 年 1-4 月	2020 年 1-4 月
一、规模以上工业增加值	6.8	-9.3	-2.9
二、固定资产投资总额	11.4	3.0	3.8
#工业投资	7.3	-7.7	9.5
#项目投资	4.7	-12.0	1.1
房地产开发投资	49.0	37.4	7.7
三、财政收入	23.7	8.5	-8.8
#地方财政收入	5.8	12.1	-4.5
财政支出	11.3	17.9	7.1
四、外贸进出口总额	28.2	21.1	-0.3
#出口总额	28.3	17.0	0.6
五、实际利用外资	2.5	-41.6	5.0
六、限额以上消费品零售额	12.3	13.7	-6.2
七、金融机构存款增加额（亿元）	85.7	57.5	60.9
金融机构贷款增加额（亿元）	22.6	69.3	86.3
八、居民消费价格指数	2.2	1.8	4.4



## 规模以上工业增加值

指标名称	4月比上年同期±%	1-4月累计比上年同期±%
一、工业增加值情况		
工业增加值总计	4.0	11.1
#国有及国有控股企业	-4.5	2.0
#大中型工业企业	2.7	7.2
按经济类型分		
#国有企业	3.1	1.6
集体企业	—	—
股份制企业	4.0	11.0
外商及港澳台投资企业	3.8	19.1
二、主要行业工业增加值情况		
煤炭行业	-5.7	2.0
电力行业	6.7	1.7
煤化工行业	-22.1	-2.3
机械制造	5.1	31.7
食品工业	27.5	12.9
#农副食品加工	12.0	7.4
食品制造	8.4	11.9
饮料制造业	55.5	17.1
纺织服装	-5.6	1.6
建材行业	-8.0	7.8

## 规模以上工业产品销售率

单位：%

指标名称	4月	1-4月 平均	累计比上年 同期增减 (百分点)
全 市	95.45	96.81	2.93
#国有控股企业	95.98	97.31	5.05
#大中型工业企业	93.73	96.18	5.69
按经济类型分			
国有企业	100.00	100.00	持平
集体企业	—	—	—
股份制企业	95.85	97.01	2.68
外商及港澳台商企业	88.91	92.64	8.01
其它经济类型企业	99.90	99.88	0.08



## 规模以上工业主要产品产量

指标名称	4 月	1-4 月 累计	累计比 上年同期 ±%
原煤（万吨）	317.0	1264.5	8.2
洗精煤（万吨）	126.6	500.1	23.0
发电量（亿千瓦时）	17.1	68.3	2.3
小麦粉（吨）	102417	578762	75.7
饲料（吨）	53697	194983	-8.9
饮料酒（千升）	1384	7506	13.3
白酒（折 65 度商品量）（千升）	1384	7506	13.3
纱（吨）	3218	12725	14.4
服装（万件）	179.0	601.8	-9.3
焦炭（万吨）	37.7	152.7	16.4
水泥（万吨）	68.3	203.3	14.3
日用玻璃制品（吨）	5543.0	20411	96.3



## 战略性新兴产业产值

单位：万元

指标名称	4月当月 比上年同期±%	1-4月累计比 上年同期±%
总产值	59.4	82.4
#新一代信息技术产业	109.8	165.4
高端装备制造产业	-14.6	14.0
新材料产业	143.4	184.3
生物产业	27.2	27.3
新能源汽车产业	11.0	21.0
新能源产业	0.6	0.6
节能环保产业	12.3	34.3
数字创意产业	—	—



## 四基一高一大大

指标名称	1-4 月累计比上年同期±%
四基产业产值	47.6
铝基产业产值	36.4
硅基产业产值	20.5
碳基产业产值	45.5
生物基产业产值	136.5
高端装备制造业产值	15.8
大数据产业营业收入（1-3 月）	11.1

## 全社会用电量

单位：亿千瓦时

指标名称	4月	当月增长 (%)	1-4月 累计	累计比 上年同期 ±%
全社会用电量	6.09	8.4	25.49	19.3
全行业用电量	5.21	10.0	20.58	23.7
第一产业	0.13	70.2	0.53	88.0
第二产业	4.21	4.3	15.94	20.3
工业用电量	4.10	3.2	15.48	19.1
建筑业用电量	0.11	66.1	0.47	79.5
第三产业	0.87	40.2	4.10	32.5
交通运输、仓储和邮政业	0.07	21.9	0.32	15.1
信息传输、软件和信息技术服务业	0.06	10.5	0.24	12.8
批发和零售业	0.26	51.5	1.20	44.8
住宿和餐饮业	0.05	84.0	0.25	50.9
金融业	0.01	18.0	0.06	14.9
房地产业	0.09	30.7	0.42	27.7
租赁和商务服务业	0.02	48.8	0.09	32.2
公共服务及管理组织	0.29	42.5	1.46	30.4
城乡居民生活用电	0.88	-0.2	4.91	3.9
城镇居民	0.38	2.5	2.26	5.6
乡村居民	0.50	-2.1	2.65	2.5



## 固定资产投资

指标名称	1-4 月累计 行业占比 (%)	累计比上年 同期±%
固定资产投资总额		20.2
项目投资	56.8	18.0
房地产开发投资	43.2	23.4
第一产业	1.2	-55.0
第二产业	35.7	23.5
#工业投资	35.7	22.7
#采矿业	4.2	152.5
制造业	27.3	51.8
电力行业	4.1	-56.1
第三产业	63.1	22.3

## 房地产投资

指标名称	1-4 月 累计	累计比 上年同期 ±%
一、房地产开发投资额（万元）	576351	23.4
其中：住宅	503194	30.5
二、本年购置土地面积（平方米）	245812	-37.4
三、商品房建筑及销售面积（平方米）		
1、施工面积	11592282	30.4
其中：新开工面积	1656228	32.3
2、竣工面积	376689	100.0
3、房屋销售建筑面积	749844	34.8
其中：住宅	717805	34.4
四、商品房屋竣工价值（万元）	141068	100.0
五、商品房屋销售额（万元）	546001	47.1
其中：住宅	509113	47.7



## 限额以上消费品零售额

单位：万元

指标名称	1-4 月 累计	累计比 上年同期 ±%
限额以上消费品零售额	453417	26.3
按地区分	—	—
1、城镇	380357	26.6
#城区	318212	29.4
2、乡村	73060	24.9
限额以上商品零售类值		
粮油、食品、饮料、烟酒类	84934	5.0
服装鞋帽、针、纺织品类	16550	16.7
日用品类	18121	16.8
家用电器和音像器材类	12519	8.3
中西药品类	15266	10.0
石油及制品类	59593	20.8
汽车类	145791	39.3

## 财 政

单位：万元

指标表名称	4 月	1-4 月 累计	累计比 上年同期 ±%
一、一般公共预算收入	100015	364749	25.0
#税收收入	80791	254729	30.6
非税收入	19224	110020	13.7
二、一般公共预算支出	108662	630984	1.3
#市级支出	67777	445029	11.6
县级支出	40885	185955	-17.1
#一般公共服务支出	15673	61786	32.1
公共安全支出	4425	23992	7.8
教育支出	16593	95191	24.3
科学技术支出	5801	12491	392.4
社会保障和就业支出	18411	94089	9.3
卫生健康支出	9763	121793	7.3
节能环保支出	1567	8533	-0.9
城乡社区事务支出	15709	101797	-7.2



## 金 融

单位：亿元

指标名称	4 月末	比上月 末增减	比年初 增减	比上年 同期 ±%
一、金融机构各项存款余额	1744.7	-39.6	72.6	6.9
境内存款	1743.8	-39.5	72.6	6.9
住户存款	1055.6	-24.7	61.2	12.1
活期存款	291.5	-20.3	1.1	17.1
定期及其他存款	764.0	-4.4	60.2	10.3
非金融企业存款	348.7	-16.3	-25.7	-3.8
活期存款	141.3	-19.2	-33.6	0.3
定期及其他存款	207.4	2.9	7.9	-6.4
机关团体存款	323.7	4.8	48.1	7.8
财政性存款	15.7	-2.2	-11.0	-6.2
非银行金融机构存款	0.1	-1.2	0.0	-99.2
二、金融机构各项贷款余额	1353.2	-17.9	74.7	16.0
境内贷款	1353.2	-17.9	74.7	16.0
住户贷款	390.3	3.3	35.1	24.3
短期贷款	103.2	-1.6	10.8	31.8
#经营贷款	54.4	-0.3	8.0	41.4
中长期贷款	287.0	4.9	24.3	21.8
#经营贷款	18.7	0.0	0.2	-2.9
企（事）业单位贷款	962.9	-21.2	39.6	13.0
短期贷款	363.4	-6.0	-19.5	-4.3
中长期贷款	550.0	-8.9	67.9	26.1



## 居民消费价格指数 (以上年同期为 100)

指标名称	4 月	1-4 月 平均
居民消费价格指数 (CPI)	101.0	100.2
1、食品烟酒	100.2	100.3
#粮食	99.5	99.0
鲜菜	94.4	102.6
畜肉	95.0	94.2
水产品	115.3	112.7
蛋	107.3	102.3
鲜果	95.5	97.3
2、衣着	99.3	98.2
3、居住	99.8	99.9
4、生活用品及服务	100.8	100.6
5、交通和通信	105.2	100.3
6、教育文化和娱乐	103.7	102.6
7、医疗保健	101.1	101.2
8、其它用品和服务	95.9	96.2



## 部分商品价格

单位：元/公斤

品名	规格	本月平均 价格	上年同期 价格	增减(%)
大米	粳米	8.21	8.14	0.9
面粉	特精粉	4.93	4.93	0.0
植物油	桶装豆油	10.95	8.78	24.7
芹菜	一等	5.42	5.67	-4.4
西红柿	一等	6.75	11.25	-40.0
青椒	一等	6.75	9.67	-30.2
黄瓜	一等	6.25	5.33	17.3
黄豆芽	一等	4.50	4.42	1.8
猪肉	后座肉	40.33	52.17	-22.7
鸡肉	白条鸡	19.33	17.92	7.9
鲫鱼	鲜活	22.67	15.67	44.7
花鲢	鲜活	22.17	15.42	43.8
鸡蛋	洋鸡蛋	9.20	7.28	26.4
苹果	一等	8.50	8.50	0.0
香蕉	一等	5.43	6.00	-9.5

## 分县区规模以上工业增加值

单位：%

县区名称	1-4 月累计比上年同期±%
全市合计	11.1
濉溪县	15.0
杜集区	4.2
相山区	6.3
烈山区	9.4
市高新区	31.0

## 分县区战略性新兴产业产值

单位：%

县区名称	1-4 月累计比上年同期±%
全市合计	82.4
濉溪县	97.1
杜集区	27.9
相山区	66.4
烈山区	84.8
市高新区	54.0



## 分县区高新技术产业增加值

单位：%

县区名称	1-4 月累计比上年同期±%
全市合计	34.4
濉溪县	43.0
杜集区	7.8
相山区	51.6
烈山区	23.4
市高新区	35.1

## 分县区农业品加工业产值

单位：%

县区名称	1-4 月累计比上年同期±%
全市合计	16.4
濉溪县	18.2
杜集区	0.01
相山区	35.4
烈山区	-5.9
市高新区	13.6

## 分县区固定资产投资

单位：%

县区名称	1-4 月累计比上年同期±%
全市合计	20.2
濉溪县	27.7
杜集区	27.6
相山区	19.1
烈山区	18.5
市高新区	30.9

## 分县区工业投资

单位：%

县区名称	1-4 月累计比上年同期±%
全市合计	22.7
濉溪县	15.3
杜集区	123.1
相山区	119.0
烈山区	-42.8
市高新区	16.8



## 分县区工业技改投资

单位：%

县区名称	1-4 月累计比上年同期±%
全市合计	49.0
濉溪县	144.2
杜集区	289.3
相山区	234.6
烈山区	-76.2
市高新区	38.2

## 分县区限额以上消费品零售额

单位：万元

县区名称	1-4 月 累计	累计比 上年同期 ±%
全市合计	453417	26.3
濉溪县	75859	30.9
杜集区	15900	40.5
相山区	291833	24.1
烈山区	69825	28.2

## 分县区一般公共预算收入

单位：万元

县区名称	1-4 月 累计	累计比 上年同期 ±%
全市合计	364749	25.0
濉溪县	81400	14.1
杜集区	23985	17.3
相山区	37078	37.5
烈山区	16527	15.6
市高新区	9693	21.3

## 分县区一般公共预算支出

单位：万元

县区名称	1-4 月 累计	累计比 上年同期 ±%
全市合计	630984	1.3
濉溪县	185955	-17.1
杜集区	56948	34.4
相山区	57618	20.0
烈山区	49731	12.7
市高新区	12094	79.7



## 全省及各市规模以上工业增加值

地 区	1-4 月累计比 上年同期±%	居全省位次
全 省	21.8	
合肥市	36.5	1
<b>淮北市</b>	<b>11.1</b>	<b>16</b>
亳州市	21.0	6
宿州市	19.3	10
蚌埠市	13.6	14
阜阳市	19.0	11
淮南市	12.3	15
滁州市	15.2	13
六安市	24.1	4
马鞍山市	20.0	8
芜湖市	21.2	5
宣城市	24.6	3
铜陵市	17.6	12
池州市	28.0	2
安庆市	19.9	9
黄山市	20.3	7



## 全省及各市规模以上工业产品销售率

地 区	1-4 月平均 (%)	累计比上年 同期增减 (百分点)
全 省	97.8	1.4
合肥市	99.1	1.1
<b>淮北市</b>	<b>96.8</b>	<b>2.9</b>
亳州市	90.7	-2.9
宿州市	99.0	0.0
蚌埠市	97.8	0.6
阜阳市	96.0	0.4
淮南市	98.2	1.7
滁州市	97.2	0.7
六安市	98.6	2.3
马鞍山市	97.1	4.3
芜湖市	99.7	2.1
宣城市	95.1	1.1
铜陵市	97.7	2.4
池州市	97.8	1.7
安庆市	98.1	0.8
黄山市	95.0	3.5



## 全省及各市战略性新兴产业产值

地 区	1-4 月累计比 上年同期±%	居全省位次
全 省	44.7	
合肥市	52.2	3
<b>淮北市</b>	<b>82.4</b>	<b>1</b>
亳州市	42.7	8
宿州市	42.0	10
蚌埠市	32.2	15
阜阳市	45.4	4
淮南市	36.5	14
滁州市	40.6	11
六安市	40.2	12
马鞍山市	43.7	7
芜湖市	39.9	13
宣城市	44.7	6
铜陵市	30.2	16
池州市	59.5	2
安庆市	45.1	5
黄山市	42.6	9

## 全省及各市高新技术产业增加值

地 区	1-4 月累计比 上年同期±%	居全省位次
全 省	33.8	
合肥市	48.3	1
<b>淮北市</b>	<b>34.4</b>	<b>6</b>
亳州市	27.4	12
宿州市	36.7	3
蚌埠市	16.6	15
阜阳市	35.1	5
淮南市	37.6	2
滁州市	29.1	11
六安市	16.3	16
马鞍山市	29.8	10
芜湖市	31.2	9
宣城市	33.1	7
铜陵市	24.0	13
池州市	36.2	4
安庆市	32.0	8
黄山市	19.6	14



## 全省及各市一般公共预算收入

地 区	1-4 月累计 (亿元)	居全省 位次	累计比 上年同期 ±%	居全省 位次
全 省	1333.1		23.7	
合肥市	327.3	1	26.3	3
<b>淮北市</b>	<b>36.5</b>	<b>13</b>	<b>25.0</b>	<b>6</b>
亳州市	57.3	10	23.6	8
宿州市	52.8	11	25.1	5
蚌埠市	65.8	7	23.4	9
阜阳市	70.5	5	8.3	16
淮南市	42.4	12	18.1	15
滁州市	94.8	3	23.4	9
六安市	59.2	8	25.0	6
马鞍山市	72.6	4	26.3	3
芜湖市	131.7	2	23.0	13
宣城市	67.5	6	23.4	9
铜陵市	36.5	14	38.7	1
池州市	30.3	16	28.7	2
安庆市	58.3	9	23.4	9
黄山市	30.9	15	18.6	14

## 全省及各市一般公共预算支出

地 区	1-4 月累计 (亿元)	居全省 位次	累计比 上年同期 ±%	居全省 位次
全 省	2490.8		3.2	
合肥市	375.6	1	3.3	12
<b>淮北市</b>	<b>63.1</b>	<b>15</b>	<b>1.3</b>	<b>15</b>
亳州市	104.7	9	1.7	13
宿州市	158.3	6	3.4	11
蚌埠市	102.0	11	5.4	10
阜阳市	187.8	2	0.8	16
淮南市	78.3	12	6.7	7
滁州市	152.9	7	9.4	5
六安市	161.8	5	1.6	14
马鞍山市	104.2	10	18.9	1
芜湖市	187.4	3	14.0	3
宣城市	122.2	8	16.9	2
铜陵市	64.2	14	10.0	4
池州市	52.9	16	6.2	8
安庆市	168.6	4	5.8	9
黄山市	65.5	13	8.6	6



## 全省及各市固定资产投资

地 区	1-4 月累计比 上年同期±%	居全省位次
全 省	16.2	
合肥市	13.8	11
<b>淮北市</b>	<b>20.2</b>	<b>7</b>
亳州市	7.0	15
宿州市	21.7	5
蚌埠市	4.2	16
阜阳市	11.8	12
淮南市	7.8	14
滁州市	23.8	3
六安市	17.6	10
马鞍山市	28.9	1
芜湖市	20.4	6
宣城市	28.2	2
铜陵市	22.7	4
池州市	10.2	13
安庆市	17.7	9
黄山市	19.4	8

## 全省及各市房地产投资

地 区	1-4 月累计 (亿元)	居全省 位次	累计比 上年同期 ±%	居全省 位次
全 省	2234.3		16.3	
合肥市	438.6	1	4.7	14
<b>淮北市</b>	<b>57.6</b>	<b>14</b>	<b>23.4</b>	<b>9</b>
亳州市	154.6	6	25.1	7
宿州市	151.7	7	43.5	2
蚌埠市	181.7	3	8.7	12
阜阳市	292.7	2	4.3	15
淮南市	69.4	12	-18.8	16
滁州市	171.4	4	46.0	1
六安市	146.2	8	23.7	8
马鞍山市	83.2	10	32.5	5
芜湖市	170.3	5	21.9	10
宣城市	81.0	11	33.7	4
铜陵市	52.8	15	8.7	12
池州市	27.2	16	27.0	6
安庆市	90.5	9	18.3	11
黄山市	65.3	13	37.9	3



## 全省及各市工业投资

地 区	1-4 月累计比 上年同期±%	居全省位次
全 省	14.6	
合肥市	6.5	12
<b>淮北市</b>	<b>22.7</b>	<b>5</b>
亳州市	-5.0	16
宿州市	-1.5	14
蚌埠市	4.1	13
阜阳市	29.0	2
淮南市	25.9	4
滁州市	15.1	8
六安市	11.7	10
马鞍山市	27.7	3
芜湖市	22.2	6
宣城市	18.5	7
铜陵市	58.6	1
池州市	-4.4	15
安庆市	8.7	11
黄山市	14.4	9



## 全省及各市工业技改投资

地 区	1-4 月累计比 上年同期±%	居全省位次
全 省	23.4	
合肥市	56.7	1
<b>淮北市</b>	<b>49.0</b>	<b>3</b>
亳州市	14.0	13
宿州市	2.0	15
蚌埠市	-28.5	16
阜阳市	19.5	11
淮南市	31.6	9
滁州市	39.9	6
六安市	45.0	4
马鞍山市	32.0	8
芜湖市	35.4	7
宣城市	41.7	5
铜陵市	50.0	2
池州市	10.3	14
安庆市	17.4	12
黄山市	24.1	10



## 全省及各市限额以上消费品零售额

地 区	1-4 月累计 (亿元)	居全省 位次	累计比 上年同期 ±%	居全省 位次
全 省	1932.5		34.6	
合肥市	695.4	1	35.8	7
<b>淮北市</b>	<b>45.3</b>	<b>13</b>	<b>26.3</b>	<b>14</b>
亳州市	71.2	9	37.0	6
宿州市	94.1	8	25.5	15
蚌埠市	96.1	7	31.8	11
阜阳市	151.8	3	35.5	9
淮南市	47.5	12	6.2	16
滁州市	99.3	6	38.0	4
六安市	100.1	5	53.4	1
马鞍山市	49.4	11	35.8	7
芜湖市	205.6	2	38.1	3
宣城市	51.9	10	30.2	12
铜陵市	37.7	15	52.0	2
池州市	36.7	16	37.5	5
安庆市	110.5	4	27.0	13
黄山市	39.9	14	32.7	10

## 全省及各市实际利用外商直接投资

地 区	1-4 月累计 (万美元)	居全省 位次	累计比 上年同期 ±%	居全省 位次
全 省	612413		2.1	
合肥市	139360	1	4.0	7
<b>淮北市</b>	<b>8272</b>	<b>16</b>	<b>-40.2</b>	<b>15</b>
亳州市	10487	13	-48.1	16
宿州市	35084	7	3.7	9
蚌埠市	46862	5	1.2	12
阜阳市	10623	12	9.7	5
淮南市	11293	11	11.3	3
滁州市	52920	4	1.5	11
六安市	18039	8	0.7	14
马鞍山市	92432	3	0.8	13
芜湖市	93122	2	4.3	6
宣城市	43590	6	19.6	2
铜陵市	15988	9	10.7	4
池州市	14410	10	36.2	1
安庆市	10461	14	4.0	8
黄山市	9470	15	2.8	10



## 全省及各市居民消费价格指数 (以上年同期为 100)

地 区	4 月	居全省 位次	1-4 月 平均	居全省 位次
安徽省	101.0		100.3	
合肥市	101.8	1	100.4	6
<b>淮北市</b>	<b>101.0</b>	<b>5</b>	<b>100.2</b>	<b>10</b>
亳州市	100.1	13	99.8	14
宿州市	101.0	5	100.7	3
蚌埠市	101.0	5	100.2	10
阜阳市	100.6	11	100.3	7
淮南市	100.8	10	100.0	13
滁州市	101.0	5	100.3	7
六安市	100.1	13	100.2	10
马鞍山市	101.6	2	101.0	1
芜湖市	101.3	3	100.8	2
宣城市	100.9	9	100.5	5
铜陵市	100.6	11	100.3	7
安庆市	101.3	3	100.6	4